



ข้อมูลบริการผู้ป่วย ประจำปีงบประมาณ 2564

สถาบันสุขภาพจิตเด็กและวัยรุ่นภาคตะวันออกเฉียงเหนือ

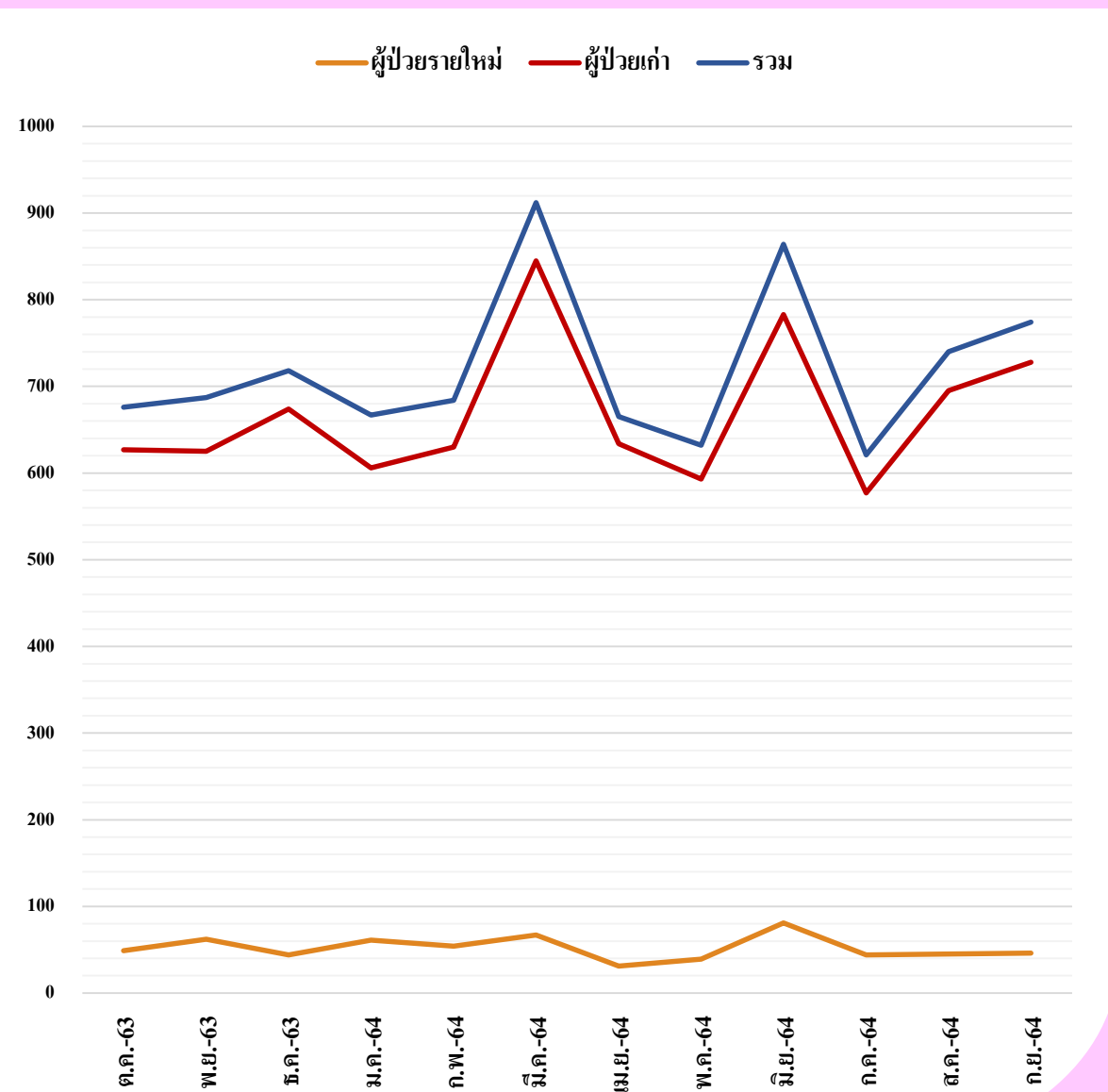
NorthEastern Institute of Child and Adolescent Mental Health

By: Medical Records Department

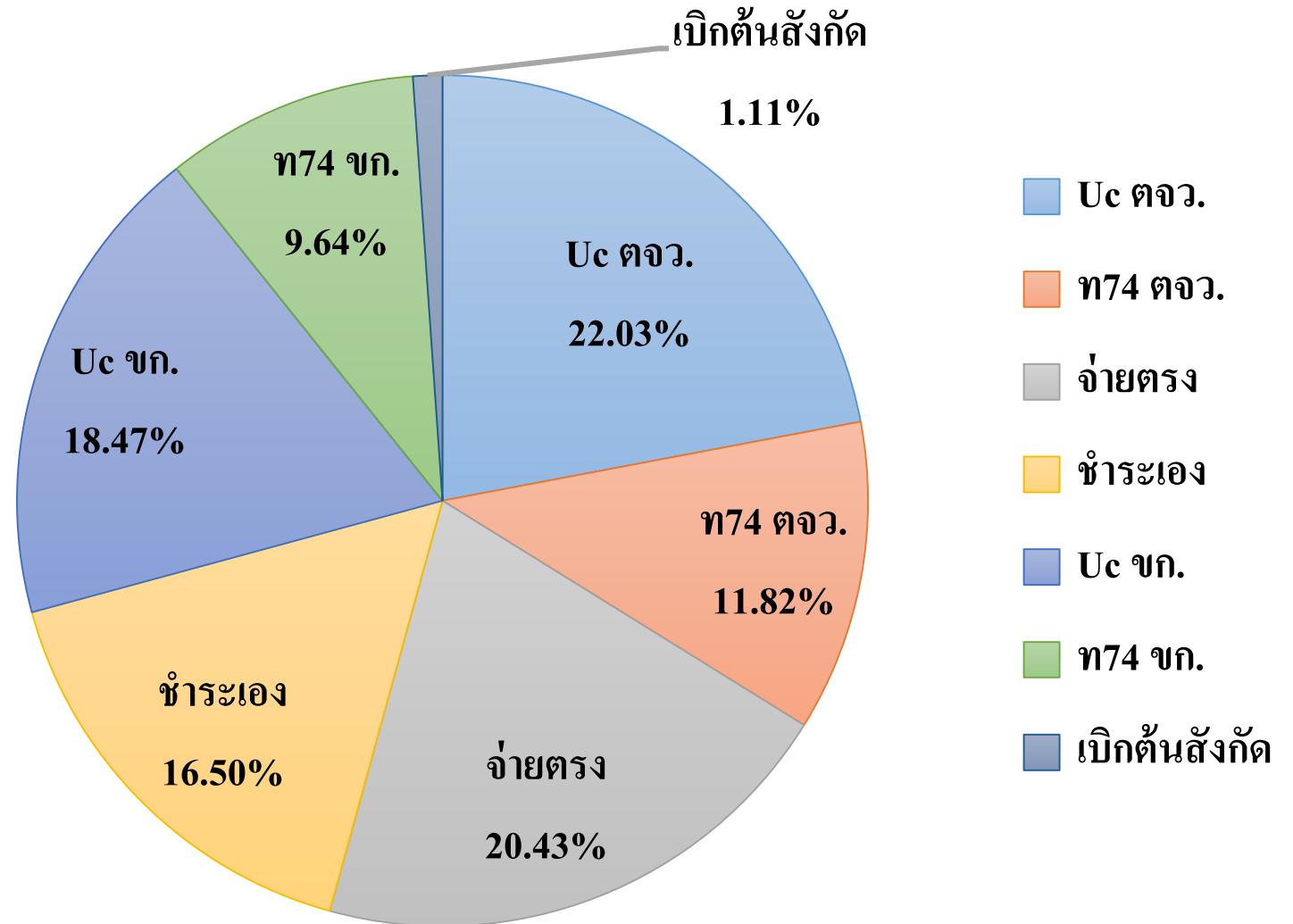


ข้อมูลบริการ OPD ปีงบประมาณ 2564

| เดือน | ผู้ป่วยรายใหม่ | ผู้ป่วยเก่า | รวม |
|-------------------|----------------|-------------|-------------|
| ตุลาคม 2563 | 49 | 627 | 676 |
| พฤศจิกายน 2563 | 62 | 625 | 687 |
| ธันวาคม 2563 | 44 | 674 | 718 |
| มกราคม 2564 | 61 | 606 | 667 |
| กุมภาพันธ์ 2564 | 54 | 630 | 684 |
| มีนาคม 2564 | 67 | 845 | 912 |
| เมษายน 2564 | 31 | 634 | 665 |
| พฤษภาคม 2564 | 39 | 593 | 632 |
| มิถุนายน 2564 | 81 | 783 | 864 |
| กรกฎาคม 2564 | 44 | 577 | 621 |
| สิงหาคม 2564 | 45 | 695 | 740 |
| กันยายน 2564 | 46 | 728 | 774 |
| รวมทั้งหมด | 623 | 8017 | 8640 |



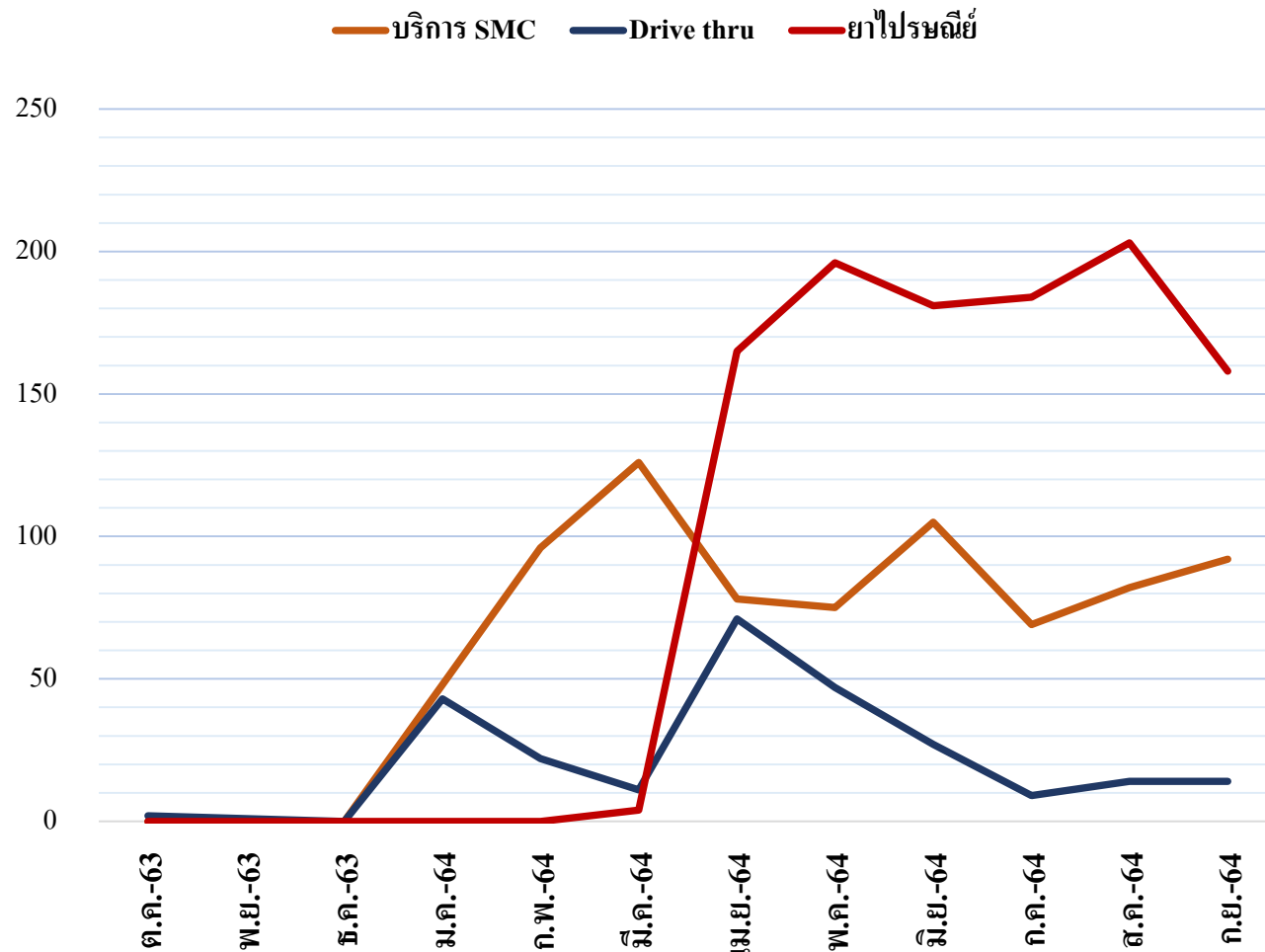
แบ่งตามสิทธิการรักษา



| อันดับ | โรคหลัก OPD | จำนวน (ราย) | ราย (%) |
|--------|---|----------------|------------|
| 1 | Hyperkinetic disorders (F90) | 3,320 | 38.43 |
| 2 | Pervasive developmental disorders (F84) | 1,266 | 14.65 |
| 3 | Depressive episode (F32-F33) | 1,187 | 13.74 |
| 4 | Intellectual disabilities (F70-F79,R418) | 1,089 | 12.60 |
| 5 | Specific developmental disorders of speech and language (F80) | 374 | 4.33 |

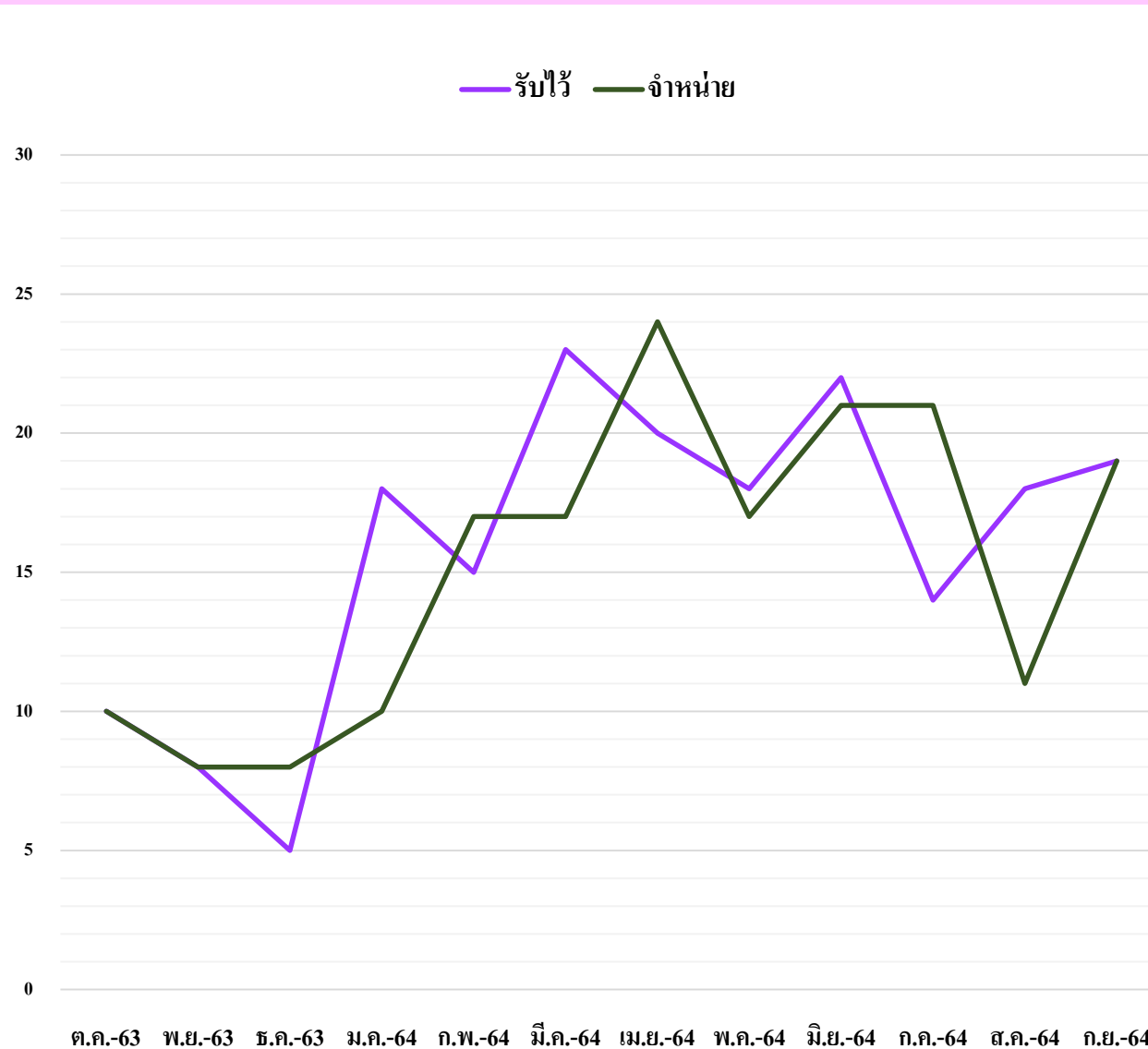
ข้อมูลบริการ SMC/Drive thru/รับยาไปรษณีย์ ปีงบประมาณ 64

| เดือน | บริการ SMC | Drive thru | ยาไปรษณีย์ |
|------------|------------|------------|-------------|
| ต.ค.-63 | - | 2 | - |
| พ.ย.-63 | - | 1 | - |
| ธ.ค.-63 | - | - | - |
| ม.ค.-64 | 48 | 43 | - |
| ก.พ.-64 | 96 | 22 | - |
| มี.ค.-64 | 126 | 11 | 4 |
| เม.ย.-64 | 78 | 71 | 165 |
| พ.ค.-64 | 75 | 47 | 196 |
| มิ.ย.-64 | 105 | 27 | 181 |
| ก.ค.-64 | 69 | 9 | 184 |
| ส.ค.-64 | 82 | 14 | 203 |
| ก.ย.-64 | 92 | 14 | 158 |
| รวม | 771 | 261 | 1091 |

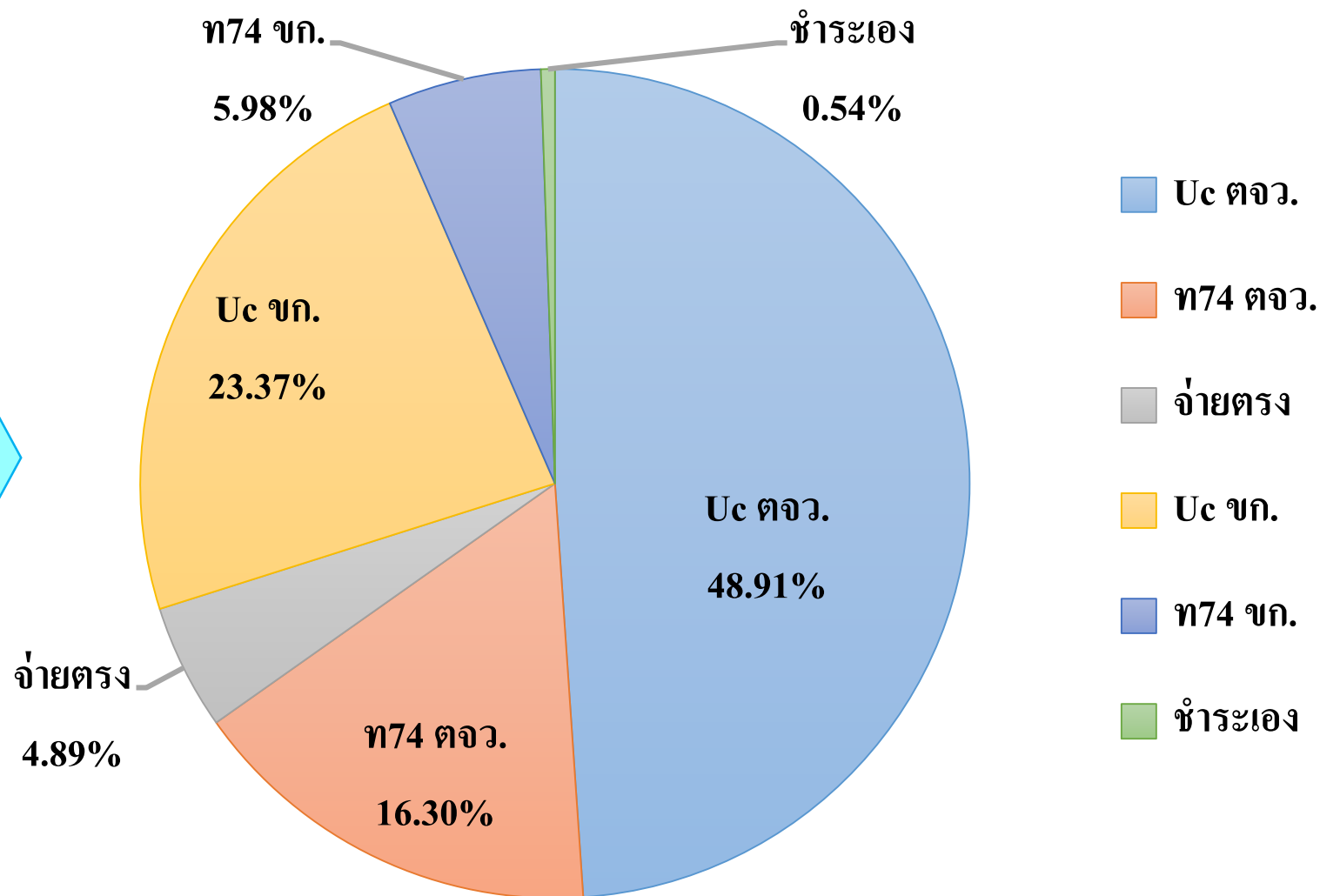


ข้อมูลบริการ IPD ปีงบประมาณ 2564

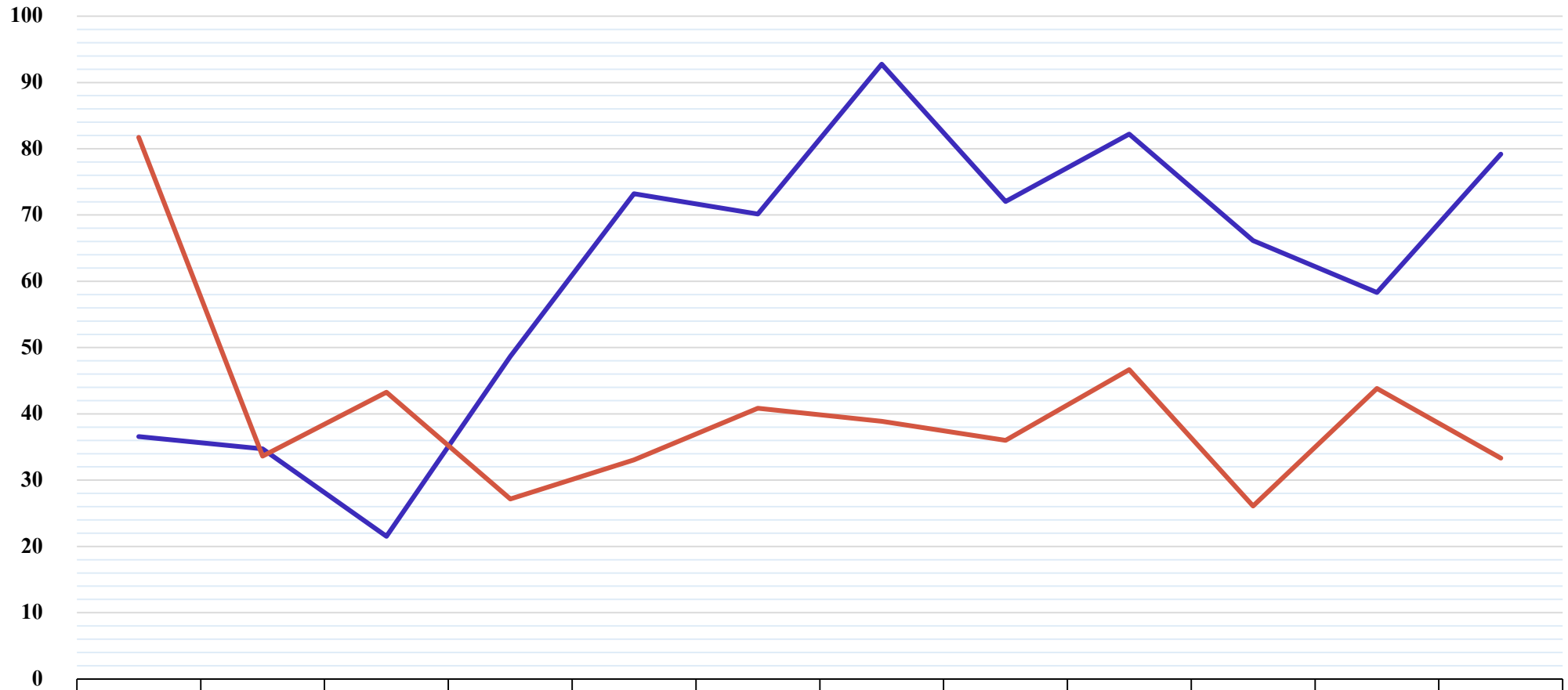
| เดือน | รับไว้ | จำหน่าย |
|-------------------|------------|------------|
| ตุลาคม 2563 | 10 | 10 |
| พฤศจิกายน 2563 | 8 | 8 |
| ธันวาคม 2563 | 5 | 8 |
| มกราคม 2564 | 18 | 10 |
| กุมภาพันธ์ 2564 | 15 | 17 |
| มีนาคม 2564 | 23 | 17 |
| เมษายน 2564 | 20 | 24 |
| พฤษภาคม 2564 | 18 | 17 |
| มิถุนายน 2564 | 22 | 21 |
| กรกฎาคม 2564 | 14 | 21 |
| สิงหาคม 2564 | 18 | 11 |
| กันยายน 2564 | 19 | 19 |
| รวมทั้งหมด | 190 | 184 |



แบ่งตามสิทธิการรักษา

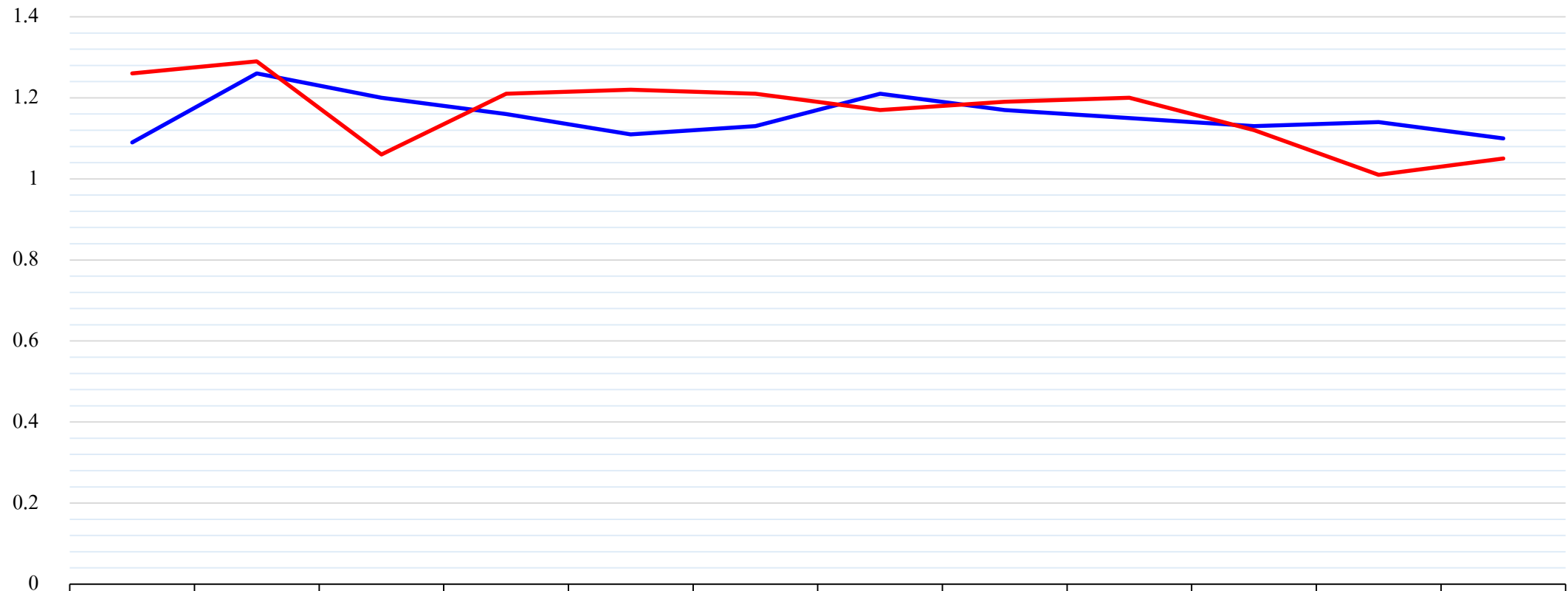


อัตราการคงเตียง ปิงบประมาณ 2564



| | ต.ค. | พ.ย. | ธ.ค. | ม.ค. | ก.พ. | มี.ค. | เม.ย. | พ.ค. | มิ.ย. | ก.ค. | ส.ค. | ก.ย. |
|--------------------------|-------|-------|-------|-------|-------|-------|-------|-------|-------|-------|-------|-------|
| — อัตราครองเตียง ปิงบ 64 | 36.56 | 34.72 | 21.51 | 48.66 | 73.21 | 70.16 | 92.78 | 72.04 | 82.22 | 66.13 | 58.33 | 79.17 |
| — อัตราครองเตียง ปิงบ 63 | 81.72 | 33.61 | 43.28 | 27.15 | 33.05 | 40.86 | 38.89 | 36.02 | 46.67 | 26.08 | 43.82 | 33.33 |

ค่า CMI ปีงบประมาณ 2564



| | ต.ค. | พ.ย. | ธ.ค. | ม.ค. | ก.พ. | มี.ค. | เม.ย. | พ.ค. | มิ.ย. | ก.ค. | ส.ค. | ก.ย. |
|------------|------|------|------|------|------|-------|-------|------|-------|------|------|------|
| ค่า CMI 64 | 1.09 | 1.26 | 1.2 | 1.16 | 1.11 | 1.13 | 1.21 | 1.17 | 1.15 | 1.13 | 1.14 | 1.1 |
| ค่า CMI 63 | 1.26 | 1.29 | 1.06 | 1.21 | 1.22 | 1.21 | 1.17 | 1.19 | 1.2 | 1.12 | 1.01 | 1.05 |

| อันดับ | โรคหลัก IPD | จำนวน (ราย) | ราย (%) |
|--------|--|----------------|------------|
| 1 | Depressive episode (F32-F33) | 84 | 45.65 |
| 2 | Intellectual disabilities (F70-F79,R418) | 49 | 26.63 |
| 3 | Bipolar affective disorder (F31) | 12 | 6.52 |
| 4 | Hyperkinetic disorders (F90) | 11 | 5.98 |
| 5 | Conduct disorders (F91) | 10 | 5.43 |

| ข้อมูล | 2557 | 2558 | 2559 | 2560 | 2561 | 2562 | 2563 | 2564 |
|------------------------------------|-------|-------|-------|-------|-------|-------|-------|-------|
| จำนวนผู้ป่วยนอกทั้งหมด (ราย) | 4,931 | 4,979 | 5,924 | 6,705 | 7,081 | 7,271 | 7,636 | 8,640 |
| จำนวนผู้ป่วยนอกใหม่ (คน) | 492 | 577 | 725 | 612 | 537 | 679 | 667 | 623 |
| จำนวนผู้ป่วยนอกเฉลี่ยต่อวัน (ราย) | 20 | 20 | 24 | 27 | 29 | 30 | 32 | 36 |
| จำนวนผู้ป่วยในรับไว้ทั้งหมด (ราย) | - | 33 | 157 | 176 | 187 | 230 | 119 | 190 |
| จำนวนผู้ป่วยในจำหน่ายทั้งหมด (ราย) | - | 24 | 164 | 169 | 185 | 231 | 126 | 184 |
| จำนวนวันนอนเรือนเฉลี่ย (วัน) | - | 26.96 | 24.88 | 12.94 | 17.01 | 17.71 | 14.10 | 14.54 |
| อัตราการครองเตียง | - | 59.42 | 92.92 | 49.93 | 71.83 | 93.40 | 40.44 | 61.07 |
| จำนวนผู้ป่วยในเฉลี่ย (คน/วัน) | - | 7.13 | 11.15 | 5.99 | 8.62 | 11.21 | 4.85 | 7.33 |
| ค่า CMI | - | 1.11 | 1.18 | 1.23 | 1.40 | 1.27 | 1.17 | 1.15 |